

用户需求书

一、项目名称：东莞滨海湾新区沙头垃圾填埋场综合整治项目-临建围墙工程项目

二、项目背景

沙头垃圾填埋场属于简易填埋场，未进行规范设计，覆盖、防渗和雨污分流措施不完善，造成了环境污染，极大地降低了周边土地的开发利用。

因沙头填埋场属于滨海湾新区的辖区用地，深茂铁路的建设会经过沙头垃圾填埋场的区域，东莞市要求 2023 年底前交付沙头垃圾填埋场内的深茂铁路施工范围，同时长安新河项目施工建设时也会穿过沙头的垃圾填埋场。另一方面，沙头垃圾填埋场靠近湾区 1 号办公楼，影响了新区的形象。

目前为了处理上述问题，新区正在紧张筹备沙头垃圾填埋场的垃圾筛分处理工作，为了保证垃圾筛分工作的顺利进行，需要在沙头垃圾填埋场中新建一座钢结构的垃圾筛分厂用于垃圾筛分。处理垃圾需要封闭施工，项目拟进行三面采用围墙围蔽，一面临河不做围蔽。

本次招标主要内容为：沿沙头垃圾填埋场红线位置施工三面围墙及1座大门。

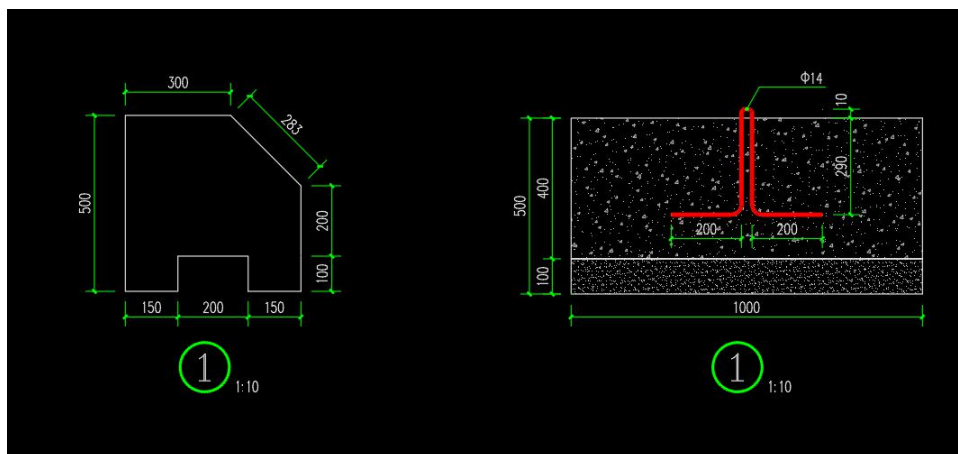
三、项目施工具体要求

本工程位于东莞市滨海湾新区交椅湾板块，主要内容为：沿东莞滨海湾新区沙头垃圾填埋场综合整治项目红线的三面围墙及1座大门的施工等（所有围墙高度须根据项目场地实际情况保持统一），包括但不限于场地平整、围墙基础水泥墩的预制及堆砌、围挡施工区域的树木及草皮清理、围挡材料供货、围挡安装、安全文明施工的标语张贴、喷淋管和喷头及其配套的水泵等采购及安装、施工过程中的绿色施工安全防护措施等。

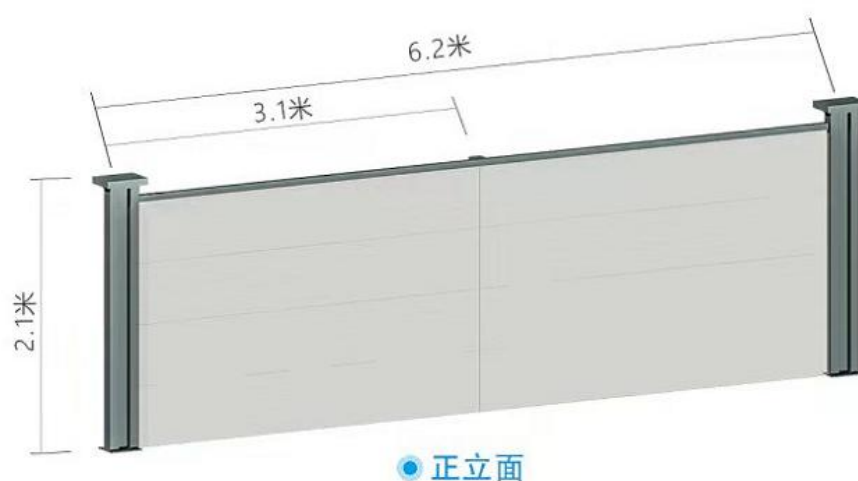
工程承包方式：乙方包工、包全部材料、包安装、包验收、包安全文明施工，工完场清。

施工具体要求如下：

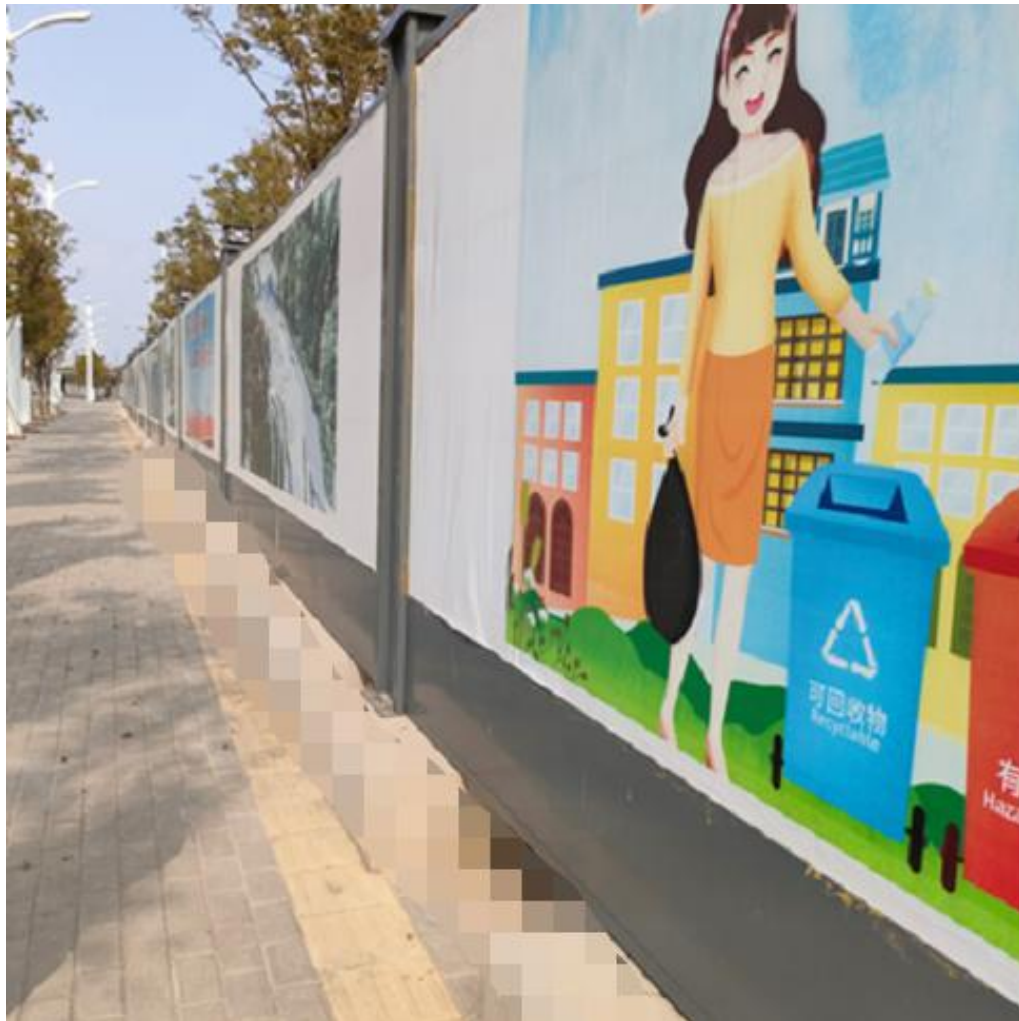
1、围墙基础施工：采用C25素混凝土，长、宽、高分别为1*0.5*0.5m（现场预制），混凝土基础形式如下：



2、围墙样式：围墙样式按照下图，每6.2m设置一条明柱（250*145*1.0mm折弯件）；明柱中间位置设置一条100*1.0mm钢暗柱；柱间采用墙面板0.6mm彩钢板；上面压顶采用50*0.8mm方形折弯件，下面直接弯折彩钢板，采用4块彩钢板上下弯折螺钉连接。



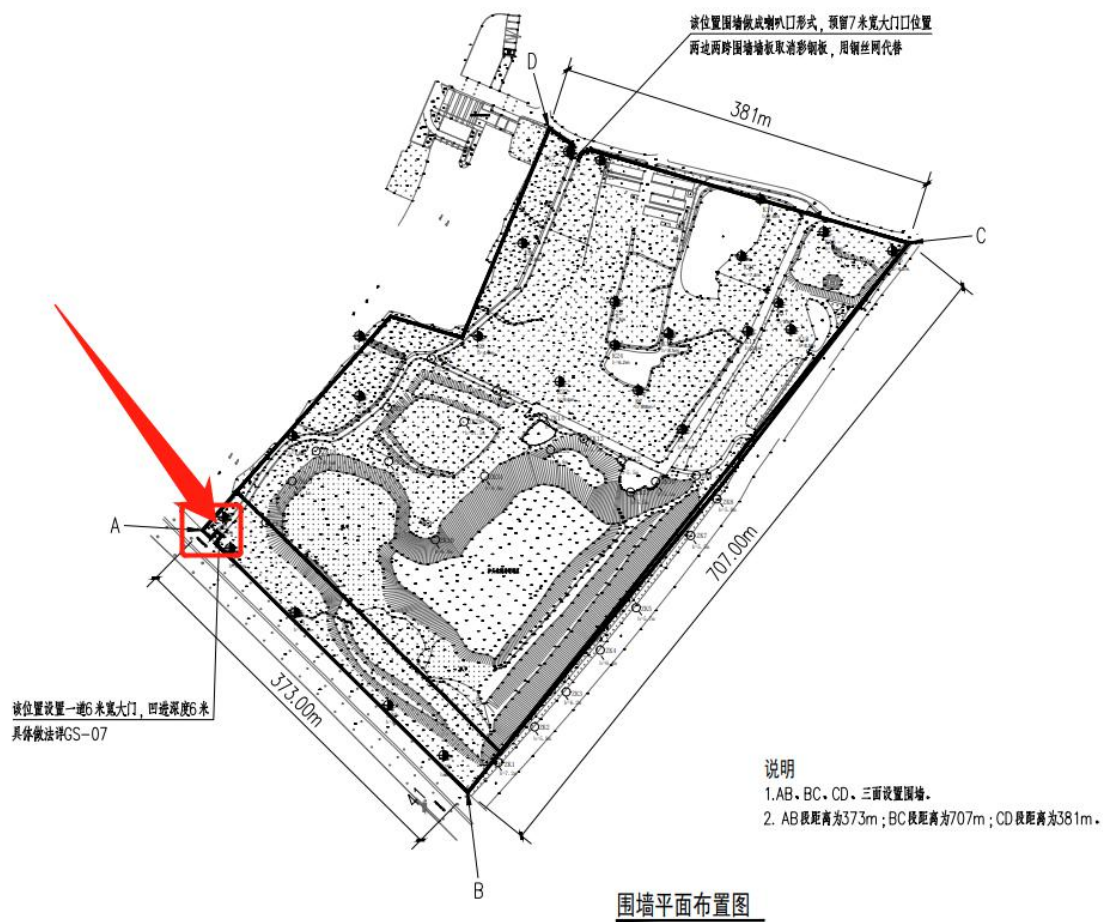
3、在围墙上满幅张贴安全文明施工、防疫、爱国等宣传画，样式如下：



4、围墙上设有水管，每2m配置一个喷淋点，供降尘及除臭用，具体数量以现场实际施工为准。供水点的接驳点在围墙边，大体位置见下图，中标人根据管道长度、压力等配备电线、配电箱、水泵，保证喷淋点正常喷水，喷淋系统包含在合同内。

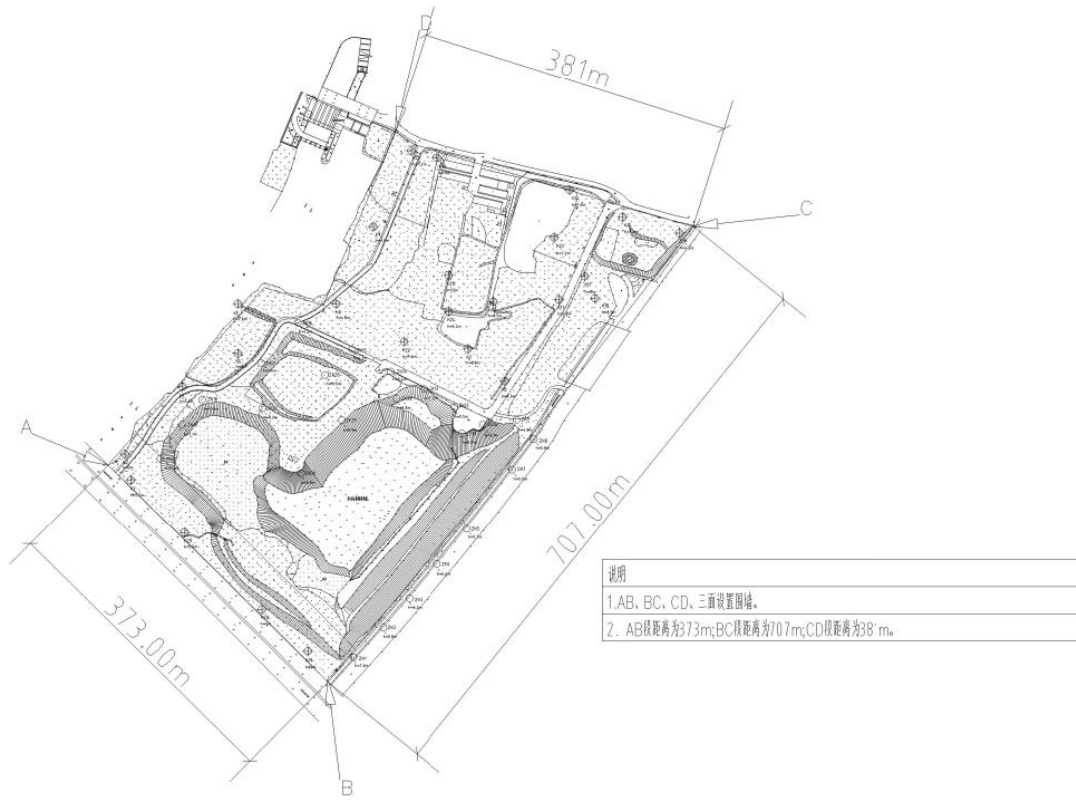


5、在下图区域设置1座大门，具体位置如下：



围墙平面布置图

6、沿红线施工的三面围墙位置如下图：



7、大门材质同围墙，6m宽的大门样式如下图：



8、围墙施工详见图纸；

9、围墙相关参数如下表：

名称	材质	规格	数量	备注
场地平整	/	0.6m宽	876平方	场地平整由中标单位负责
基础水泥墩及砌筑	按图纸	按照图纸	按实际	样式如具体要求第1点；含运输，制作，安装，摆放
围挡方案	明柱：250*145*1.0弯折件；暗柱：口100*1.0；墙面板：0.6彩钢板；墙面框架：无；上边压顶：50*0.8方形弯折件；斜撑：Φ32*1.0*1960mm；墙板为彩钢板成型，其余构件烤漆含配件，含柱帽。收尾柱及斜撑包含在内	H2.5m*L6.2m（239跨）	1461m	样式如具体要求第2点；含运输，制作，安装
广告画	车贴光膜	5500mm*1500mm	239跨	样式如具体要求第3点。包含广告画制作和安装
防尘雾化喷淋系统	PVC材质	2m设置一个喷淋点，管径DN25	730个	包括接通水源，设置2台水泵（水泵具体要求见下表）、雾化喷头（直径8mm，孔径0.5mm，P=1.0mpa）、配电箱及电线（长度100m，线型ZR-RVV-3*4），配管PVC20等
水泵		型号：（IRG40-160，流量：6.3m ³ /h，扬程：32m，功率：2.2KW，口径：1.5吋，电压380V）	2台	水泵其他要求： 1) 国产名优品牌（国家、省、部、市优产品或国家、省、部、市级获奖产品）以上品质产品； 2) 符合国家或行业的生产技术标准； 3) 在广东有良好健全的售后服务； 4) 水泵采用离心泵，铸铁外壳，青铜叶轮、不锈钢泵轴； 5) 水泵须保证能安全运行至少10,000小时，运行产生的噪声应小于70分贝； 6) 泵的密封采用机械密封，采用的材料须等于或优于碳化钨； 7) 轴承的服务寿命不低于80，

				<p>000小时，轴承须选配名牌产品；</p> <p>8) 选配名牌优质电机，防护等级不低于IP54，绝缘等级不低于F级；</p> <p>9) 水泵的结构、选用的部件、密封材料需作出详细的说明，水泵及电机应有原生产厂成套出厂的证明书。</p> <p>10) 配套控制箱柜及其他配件符合设计要求和行业标准。控制柜预留BA系统的通讯接口，通讯接口和通讯协议要无条件符合BA系统的要求并配合相关调试。</p> <p>11) 设备应具有水位控制的功能和水位的报警功能，并有向监控中心发出警报的接口；应有观察故障的显示，应能对各类故障进行自检、报警，对可恢复的故障能自动或手动消警并恢复正常运行；</p> <p>12) 应有过载、短路、过压、缺相、欠压、过热等保护功能，应有停电后复电时自动启动功能，应有自动和手动两种控制</p> <p>13) 控制柜对电源要求：电压波动限制为±10V，频率波动限制为±5%，三相电压不平衡率为3%</p>
大门	大门面板采用0.6的彩钢板；门扇四面骨架及斜撑骨架采用口50*1.0；门框与围墙明柱一致	宽6m*高2.5m	1套6m的门	

四、工期

- 1、自中标通知书发出之日起20个日历天内交付并完成验收。
- 2、施工地点：沿沙头垃圾填埋场红线位置三面围墙及1套大门施工。

五、安全文明施工要求

- 1、招标人不提供施工所需的食宿场地，办公及材料加工场地由招标人现场指

定。

2、中标人自行解决施工临时用水（临水接驳口由招标人指定）、用电（暂定采用柴油发电机）、通讯设施，相关费用已包含在报价内。

3、中标人应确保施工现场的清洁卫生，建筑垃圾必须当日清理干净，不得留在现场过夜。

4、中标人必须遵守招标人施工现场和人员管理的规定，安全生产，文明施工。必须注意施工安全，做安全文明施工工作，发生一切安全事故均由中标人自行负责。

5、负责施工、验收、相关手续的办理及所需要的相关文件材料。

6、中标人在施工过程中，如遇到需与外部相关的单位协调的问题时，应自行解决，招标人只负责协助。

六、验收要求

1、招标人将自中标人履行完合同内容后由中标人提出申请后，招标人组织验收。

2、中标人的检验部门在施工过程中和完工后，应按国家相关规范和标准的要求进行验收，进行各项具体的检验和试验，提出检验报告，并对检验报告的准确性负责，以便招标人进行监理。

3、如有必要可邀请法定或授权的检验机构按国家有关法规或条例的相关规定进行质量监督检验。费用由中标人负责。

4、经过双方检验认可后，签署竣工验收报告，质保期自竣工验收合格之日起算。

七、质保期

1、本工程质量保修期为2年，从工程竣工验收合格之日起计算。

2、中标人须保证在保修期内，遇到质量突发事件，在接到招标人报修通知后维修人员应在1小时内响应，8小时内到达现场，72小时内完成招标人提出的维修要求。

3、验收标准及方法：按相关法律法规及规范要求。

八、其他说明

1、中标人不许随意更换报价文件中所报的项目经理（项目负责人），如确须更换，则事前须征得招标人同意。

2、在工程进行中，中标人要注意保护现场内的各种管线和设施。若有任何损坏，须立即通知有关部门，并由损坏责任单位承担损失和修复费用。

3、中标人应承担所有与编写和提交报价文件有关费用，不论报价的结果如何，招标人、招标代理机构在任何情况下均无义务和责任承担这些费用。

九、中标人应具备建筑工程施工总承包三级或市政公用工程施工总承包三级（或以上）资质。

十、中标人应具备有效期内的安全生产许可证。